

Traumdecke 3.0 Woche 1

Verwendete Abkürzungen:

Lfm = Luftmasche
Kettm = Kettmasche
fM = feste Masche
hStb = halbes Stäbchen
Stb = Stäbchen
DStb = Doppelstäbchen

Anleitung:

164 Lfm mit Häkelnadel 6mm in Farbe Graphite anschlagen.

Reihe 1: Häkelnadel 5,5mm verwenden. Hauptfarbe verwenden. In der 3. Lfm (die ersten beiden Lfm sind das 1. hStb) ab der Häkelnadel beginnen und 162 hStb häkeln. 1 Wende-Lfm.

Achtung: Die hStb werden nicht auf die normale Art und Weise gehäkelt, also nicht in die einfache Schlaufe der Lfm, sondern in die hinteren beiden Schlaufen der Lfm-Kette. Das sind die Schlaufen, die Sie auf der Rückseite der Lfm-Kette sehen. So bleibt auf der Unterseite der Arbeit ein kleines „v“ liegen, das später dann für den Rand der Decke verwendet werden kann.

Reihe 2: 163 hStb, 1 Wende-Lfm.

Apache Tears

Häkelnadel 5,5mm verwenden.

Ganz wichtig an dieser Anleitung ist, dass jede Reihe auf derselben Seite beginnt (ab Reihe 3). Die Arbeit wird also nicht gewendet.

Alle fM werden in das hintere Maschenglied gehäkelt und die DStb werden immer in das vordere Maschenglied von 3 Reihen weiter unten gehäkelt.

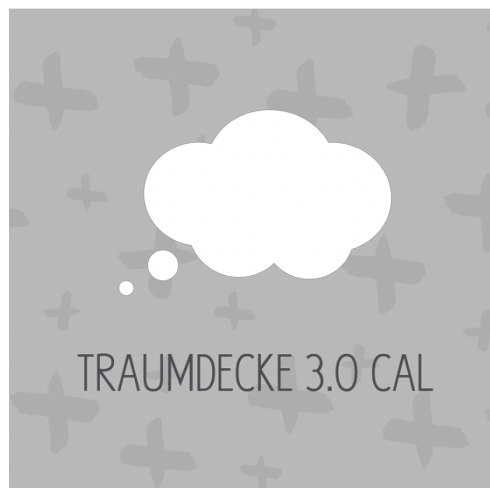
In jeder Reihe wird die Farbe gewechselt.

Reihe 3: 163 fM in die hinteren Maschenglieder häkeln. Das ist nun die erste Reihe des Musters dieser Woche. Am Ende dieser Reihe den Faden abketten und die Reihen danach immer auf derselben Seite beginnen, wie diese Reihe. In jeder Reihe wird die Farbe geändert.

Reihe 4: In Farbe Cream 163 fM in die hinteren Maschenglieder häkeln.

Reihe 5: (Farbe Graphite) 2 fM in die hinteren Maschenglieder, *2 fM in die hinteren Maschenglieder, 1 DStb in das vordere Maschenglied von Reihe 2 (diese Schlaufe liegt vor der 5. fM der 2. Reihe).

1 fM von Reihe 4 auslassen und 9 fM in die hinteren Maschenglieder häkeln. 1 DStb in das vordere Maschenglied von Reihe 2 (vor der 15. fM von Reihe 2). 1 fM von Reihe 4



auslassen, 3 fM in die hinteren Maschenglieder.* *-* bis zum Ende der Reihe wiederholen. Mit 1 fM enden.

Reihe 6: (Farbe Cream) 1 fM in das hintere Maschenglied, 1 DStb in das vordere Maschenglied von Reihe 3, (liegt unter der 2. fM von Reihe 3). 1 fM von Reihe 5 auslassen,, *15 fM in die hinteren Maschenglieder häkeln. 1 DStb in das vordere Maschenglied von Reihe 3, (liegt unter der 18. fM von Reihe 3). 1 fM von Reihe 5 auslassen.*

- bis zum Ende der Reihe wiederholen. Mit 1 fM enden.

Reihe 7: (Farbe Graphite) 2 fM in die hinteren Maschenglieder, *3 fM in die hinteren Maschenglieder, 1 DStb in das vordere Maschenglied von Reihe 4 (liegt vor der 6. fM von Reihe 4). 1 fM von Reihe 6 auslassen, 2 fM in die hinteren Maschenglieder. 3 DStb in die nächsten 3 vorderen Maschenglieder von Reihe 4 (liegen vor der 9., 10. und 11. fM von Reihe 3). 3 fM von Reihe 6 auslassen und 2 fM in die hinteren Maschenglieder häkeln. 1 DStb in das vordere Maschenglied von Reihe 4 (14. fM von Reihe 4). 1 fM von Reihe 6 auslassen, 4 fM.*

- bis zum Ende der Reihe wdh. Mit 1 fM enden.

Reihe 8: (Farbe Cream) 2 fM in die hinteren Maschenglieder, *1 DStb in das vordere Maschenglied von Reihe 5 (3. fM von Reihe). 1 fM von Reihe 7 auslassen, 13 fM in die hinteren Maschenglieder häkeln. 1 DStb in das vordere Maschenglied von Reihe 5 (liegt vor der 17. fM von Reihe 5). 1 fM von Reihe 7 auslassen, 1 fM. in das hintere Maschenglied.*

- bis zum Ende der Reihe wdh, mit 1 fM enden.

Reihe 9: (Farbe Graphite) 2 fM in die hinteren Maschenglieder, *4 fM in die hinteren Maschenglieder, 1 DStb in das vordere Maschenglied von Reihe 6 (liegt vor der 7. fM von Reihe 6). 1 fM von Reihe 8 auslassen, 5 fM in die hinteren Maschenglieder. 1 DStb in das vordere Maschenglied von Reihe 6 (liegt vor der 13. fM von Reihe 6). 1 fM von Reihe 8 auslassen und 5 fM in die hinteren Maschenglieder häkeln.* *-* bis zum Ende der Reihe wdh. Mit 1 fM enden.

Reihe 10: (Farbe Cream) 2 fM in die hinteren Maschenglieder, *1 fM in das hintere Maschenglied, 1 DStb in das vordere Maschenglied von Reihe 7 (liegt vor er 4. fM von Reihe 7). 1 fM von Reihe 9 auslassen, 11 fM in die hinteren Maschenglieder. 1 DStb in das vordere Maschenglied von Reihe 7 (liegt vor der 16. fM von Reihe 7). 1 fM von Reihe 9 auslassen, 2 fM in die hinteren Maschenglieder.* *-* bis zum Ende der Reihe wdh. Mit 1 fM enden.

Reihe 11: (Farbe Graphite) 2 fM in die hinteren Maschenglieder, *5 fM in die hinteren Maschenglieder, 1 DStb in das vordere Maschenglied von Reihe 8 (liegt vor der 8. fM von Reihe 8). 1 fM von Reihe 10 auslassen, 3 fM in die hinteren Maschenglieder. 1 DStb in das vordere Maschenglied von Reihe 8 (liegt vor der 12. fM von Reihe 8). 1 fM von Reihe 10 auslassen, 6 fM in die hinteren Maschenglieder.* *-* bis zum Ende der Reihe wiederholen. Mit 1 fM enden.

Reihe 12: (Farbe Cream) 2 fM in die hinteren Maschenglieder, *2 fM in die hinteren Maschenglieder, 1 DStb in das vordere Maschenglied von Reihe 9 (liegt vor der 5. fM von Reihe 9). 1 fM von Reihe 11 auslassen und 9 fM in die hinteren Maschenglieder häkeln. 1 DStb in das vordere Maschenglied von Reihe 9 (liegt vor der 15. fM von Reihe 9). 1 fM von Reihe 11 auslassen und 3 fM in die hinteren Maschenglieder häkeln.*

- bis zum Ende der Reihe wiederholen. Mit 1 fM enden.

Reihe 13: 1 fM in das hintere Maschenglied, 1 DStb in das vordere Maschenglied von Reihe 10 (liegt vor der 2. fM von Reihe 10). 1 fM von Reihe 12 auslassen. *6 fM in die hinteren Maschenglieder.

1 DStb in das vordere Maschenglied von Reihe 10 (vor der 9. fM von Reihe 10). 1 fM von Reihe 12 auslassen. 1 fM. 1 DStb in das vordere Maschenglied von Reihe 10 (vor der 11. fM von Reihe 10). 1 fM von Reihe 12 auslassen, 6 fM in die hinteren Maschenglieder. 1 DStb in das vordere Maschenglied von Reihe 10 (vor der 18. fM von Reihe 10), 1 fM von Reihe 12 auslassen.*

- bis zum Ende der Reihe wdh. Mit 1 fM enden.

Reihe 14: (Farbe Cream) 2 fM in die hinteren Maschenglieder, *3 fM in die hinteren Maschenglieder, 1 DStb in das vordere Maschenglied von Reihe 11). 1 fM von Reihe 13 auslassen und 7 fM in die hinteren Maschenglieder häkeln. 1 DStb in die vorderen Maschenglieder von Reihe 11 (liegt unter der 14. fM von Reihe 11). 1 fM von Reihe 13 auslassen, 4 fM in die hinteren Maschenglieder*.

- bis zum Ende der Reihe wiederholen, mit 1 fM enden.

Reihe 15: (Farbe Graphite) 2 fM in die hinteren Maschenglieder, *1 DStb in das vordere Maschenglied von Reihe 12 (liegt vor der 3 fM von Reihe 12). 1 fM von Reihe 14 auslassen und 6 fM in die hinteren Maschenglieder häkeln. 1 DStb in das vordere Maschenglied von Reihe 12 (liegt vor der 10. fM von Reihe 12), 1 fM von Reihe 14 auslassen und 6 fM in die hinteren Maschenglieder. 1 DStb in das vordere Maschenglied von Reihe 12 (liegt vor der 17. fM von Reihe 12). 1 fM von Reihe 14 auslassen, 1 fM in das hintere Maschenglied.*

- bis zum Ende der Reihe wiederholen. Mit 1 fM enden.

Reihe 16: (Farbe Cream) 2 fM in die hinteren Maschenglieder, *4 fM in die hinteren Maschenglieder, 1 DStb in das vordere Maschenglied von Reihe 13 (vor der 7. fM von Reihe 13). 1 fM von Reihe 15 auslassen und 5 fM in die hinteren Maschenglieder. 1 DStb in das vordere Maschenglied von Reihe 13 (vor der 13. fM von Reihe 13), 1 fM von Reihe 15 auslassen, 5 fM in die hinteren Maschenglieder.*

- bis zum Ende der Reihe wiederholen. Mit 1 fM enden.

Reihe 17: (Farbe Graphite) 2 fM in die hinteren Maschenglieder, *1 fM in das hintere Maschenglied, 1 DStb in das vordere Maschenglied von Reihe 14 (liegt vor der 4. fM von Reihe 14). 1 fM von Reihe 16 auslassen, 11 fM in die hinteren Maschenglieder. 1 DStb in das vordere Maschenglied von Reihe 14 (liegt vor der 16. fM von Reihe 13), 1 fM von Reihe 16 auslassen und 2 fM in die hinteren Maschenglieder.*

- bis zum Ende der Reihe wiederholen. Mit 1 fM enden.

Reihe 18: (Farbe Cream) 2 fM in die hinteren Maschenglieder, * 5 fM in die hinteren Maschenglieder, 1 DStb in das vordere Maschenglied von Reihe 15 (liegt vor der 8. fM von Reihe 15). 1 fM von Reihe 17 auslassen, 3 fM in die hinteren Maschenglieder. 1 DStb in das vordere Maschenglied von Reihe 15 (liegt vor der 12. fM von Reihe 15). 1 fM von Reihe 17 auslassen, 6 fM in die hinteren Maschenglieder.*

- bis zum Ende der Reihe wiederholen. Mit 1 fM enden.

Reihe 19: (Farbe Graphite) 2 fM in die hinteren Maschenglieder, *2 fM in die hinteren Maschenglieder, 1 DStb in das vordere Maschenglied von Reihe 16 (liegt vor der 5. fM von Reihe 16). 1 fM von Reihe 18 auslassen, 9 fM in die hinteren Maschenglieder. 1 DStb in das vordere Maschenglied von Reihe 16 (liegt vor der 15. fM von Reihe 16), 1 fM von Reihe 18 auslassen, 3 fM in die hinteren Maschenglieder.*

- bis zum Ende der Reihe wiederholen, mit 1 fM enden.

Reihe 20: (Farbe Cream) 2 fM in die hinteren Maschenglieder, *6 fM in die hinteren Maschenglieder, 1 DStb in das vordere Maschenglied von Reihe 17 (liegt

vor der 9. fM von Reihe 17). 1 fM von Reihe 19 auslassen, 1 fM in das hintere Maschenglied. 1 DStb in das vordere Maschenglied von Reihe 17 (liegt vor der 11. fM von Reihe 17). 1 fM von Reihe 19 auslassen, 7 fM in die hinteren Maschenglieder. *-* bis zum Ende der Reihe wiederholen. Mit 1 fM enden.

Reihe 21: (Farbe Graphite) 1 fM in die hinteren Maschenglieder, 1 DStb in das vordere Maschenglied von Reihe 18 (liegt vor der 2. fM von Reihe 18). 1 fM von Reihe 20 auslassen. *1 DStb in das vordere Maschenglied von Reihe 18 (liegt vor der 3. fM von Reihe 18), 1 fM von Reihe 20 auslassen, 2 fM in die hinteren Maschenglieder. 1 DStb in das vordere Maschenglied von Reihe 18 (6. fM von Reihe 18). 1 fM von Reihe 20 auslassen. 7 fM in die hinteren Maschenglieder. 1 DStb in das vordere Maschenglied von Reihe 18 (vor der 14. fM von Reihe 18). 1 fM von Reihe 20 auslassen. 2 fM in die hinteren Maschenglieder. 2 DStb in die nächsten beiden vorderen Maschenglieder von Reihe 18 (liegen vor der 17. und 18. fM von Reihe 18). 2 fM von Reihe 20 auslassen.*

- bis zum Ende der Reihe wiederholen. Mit 1 fM enden.

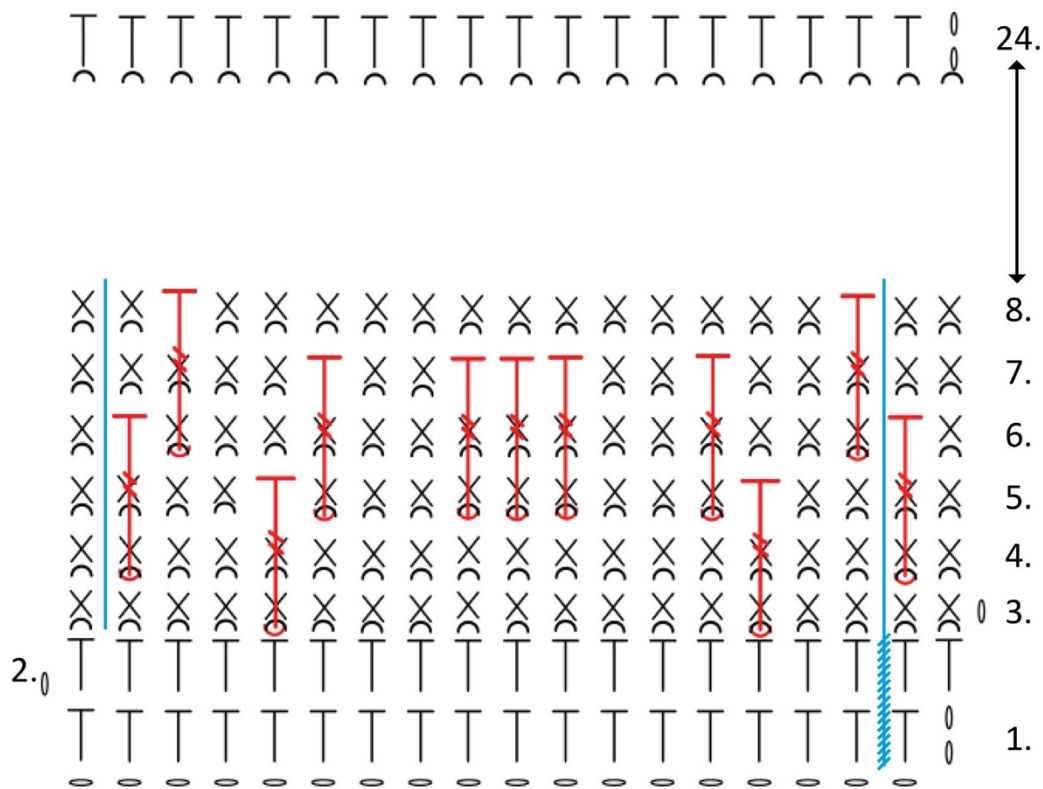
Reihe 22: (Farbe Cream) 2 fM in die hinteren Maschenglieder, *7 fM in die hinteren Maschenglieder, 1 DStb in das vordere Maschenglied von Reihe 19 (liegt vor der 10. fM von Reihe 19). 1 fM von Reihe 21 auslassen, 8 fM in die hinteren Maschenglieder.*








- bis zum Ende der Reihe wiederholen, mit 1 fM enden.

Reihe 23: (Farbe Graphite) 2 fM in die hinteren Maschenglieder, *4 fM in die hinteren Maschenglieder, 1 DStb in das vordere Maschenglied von Reihe 20 (liegt vor der 7. fM von Reihe 20). 1 fM von Reihe 22 auslassen und 5 fM in die hinteren Maschenglieder häkeln. 1 DStb in das vordere Maschenglied von Reihe 20 (liegt vor der 13. fM von Reihe 20). 1 fM von Reihe 22 auslassen, 5 fM in die hinteren Maschenglieder.*

- bis zum Ende der Reihe wiederholen, mit 1 fM enden.

Reihe 24: (Farbe Graphite) Wieder einen neuen Faden am Anfang der Arbeit im hinteren Maschenglied anketten und 2 Lfm (= 1 hStb) häkeln. 162 hStb und 1 Wende-Lfm. Ab hier wenden wir die Arbeit nach jeder Reihe.



-  Luftmasche
-  Feste Masche
-  Halbes Stäbchen
-  Hinteres Maschenglied
-  Vorderes Maschenglied
-  Doppelstäbchen
-  Wiederholung

© Die Anleitungen der Traumdecke 3.0 sind Eigentum von Wollplatz.de und dürfen ohne Zustimmung weder physisch noch digital geteilt werden.